

## SZAKMAI BESZÁMOLÓ

Pályázat címe: SCHADL JÁNOS TATATÓVÁROSI VÁROSKÉPÉNEK SZERZEMÉNYEZÉSE

Azonosító: A2021/N7595

A műalkotás 2019-ben a Nemzeti Kulturális Alap Közgyűjtemények Kollégiuma támogatásával került a Kuny Domokos Múzeumba



SCHADL JÁNOS: TATATÓVÁROSI UTCARÉSZLET, 1942.

Technika: olaj, vászon

Méret: 58x70 cm

Jelzés: jobbra lent Schadl 942. V.

Leltári szám: 2019.13.1.

A festmény eredeti keretében van.

Állapota: besötétedett, tisztításra szorul.

---

## **A MŰTÁRGY BEMUTATÁSA:**

### **Schadl János (1892-1944)**

A festőművész a magyar avantgarde egyik legkülönösebb alakja. Sikeres építész édesapja, Keszthely híres építésze, már azt sem nézte jó szemmel, hogy fia a Képzőművészeti Főiskolára felvételizett. Ezek után az ifjú festő a főiskolai mestert, Ferenczy Károlyt felcserélte Kassák Lajosra, a főiskolát pedig a MA körül tevékenykedő, fiatal, aktivista művészek körére. Schadl 1919-ben mutatta be munkáit a MA kiállítóterében. Miután Kassák társasága széthullott és a művészek emigrációba kényszerültek, a magára maradt Schadl végül megérkezett Tatára, itt családot alapított, és ettől kezdve zongoratanításból élt. Megtehetette, ugyanis képzett muzsikos volt, Bécsben Emil Sauernél tanult.

Továbbra is festett, sőt még rendezett kiállítást is (Párizs 1932.), de a művészeti életből lassan kiszorult, és egy állandó alkotómunka lázában, de mégis magányos művészként élt. Stílusa közben átalakult, az egyértelmű kubista, kuboexpresszionista jelleg, a szimbolikus mondanivaló eltűnt és művészi világa, kísérleti technikákkal készült festményei és számtalan grafikája – elsősorban szénrajzok és földfestékekkel készült lapok - inkább expresszionista színezetet öltöttek.

*Irodalom:* Szabó Júlia: Schadl János. Művészet 1966. 3. 26-28. Kövesdi Mónika: Egy avantgarde művész Tata-Tóvároson: Schadl János (1892-1944). 163-173. Kuny Domokos Múzeum Közleményei 19. 2013.

### **A kép leírása**

A kép egy könnyedén azonosítható tóvárosi utcaszéletet ábrázol. Oldalnézetben egy boltíves, falazott kaput látunk, emögött, baloldalt, az udvarban áll egy nagyobb, oromzatos, nyeregretetős építmény. A kerítésfal és az épület fala jellegzetes sárga színű. A kép előterében göcsörtös törzsű fák sora, zöld lombjuk felett az ég kékjével, felhőkkel.

A kép a tóvárosi Nepomucenus-malmot ábrázolja, amelyet Gödör-malomnak is neveztek, mert a malom és a malomudvar az utca szintjéhez képest jóval mélyebben helyezkedik el. A hepehupás előtér buckái között csorog a malom-patak, amelynek vize a malom kerekét hajtotta. Az épület ma is megvan, jelenleg múzeum működik benne.

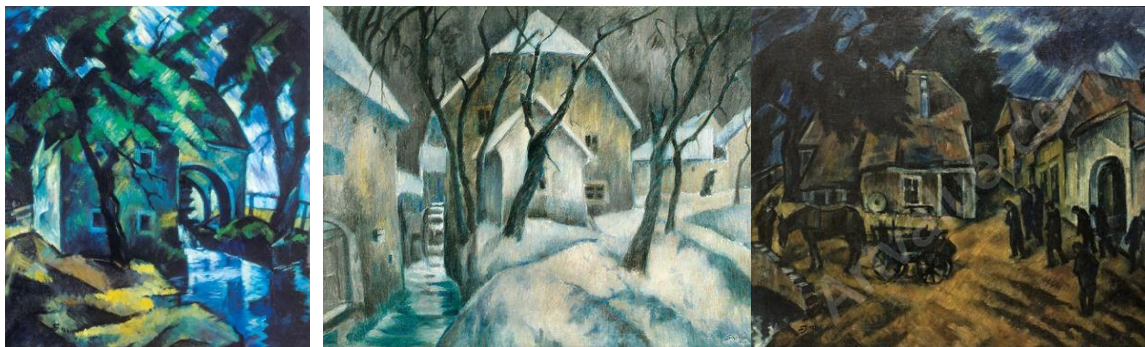
### **A kép elhelyezése az életműben, jelentősége**

Schadl János 1923-ban került Tatára. Hamar beépültek festészetébe, kuboexpresszionista látásmódjába az új hatások: a megcsillanó víztükör látványa, a régi malomépületek architektúrája, az ódon utcaképek egyszerű házakkal, az antropomorf fákkal szegélyezett fasorok. Művészi világában jellegzetes műfajjá lett az utcakép.

A művész háza a tópart közelében állt, képein annak a környéknek a részletei bukkannak fel.

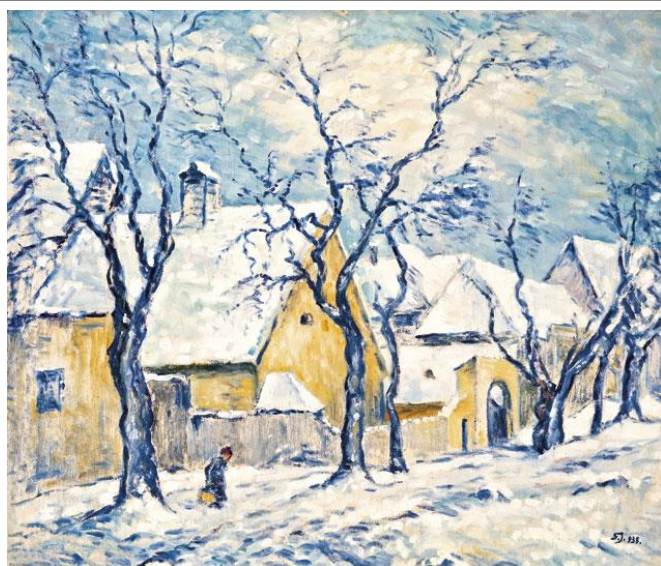
Aukcióról ismertek a jellegzetes tatai utcák, házak és ezen belül is a malomépületek feldolgozásai Schadl életművében. Ezek, sajnos, magántulajdonban vannak.





A Pötörke-malom, az Öreg-kalló, és ismét a Pötörke-malom képe, 1920-as évek, magántulajdon

A múzeumnak felkínált darab ezeknél a műkereskedelemben felbukkant és eltűnt képeknél valamivel későbbi, és egy másféle festői modort mutat. A kubista jelleg eltűnőben van, az expresszionizmus felerősödött, olyannyira, hogy a térábrázolás háttérbe szorul, míg a festésmód vázlagszerűvé, könnyűvé, lebegővé válik. A grafika nagymértékben tölti ki az életművet ebben az időszakban, és uralkodik a festészen is, - az ecsettel itt a földfestéssel készült ecsetrajzokhoz hasonlóan bánik a művész.



Ugyanezt a témát ugyanebben a látószögben ábrázoló darab (1938, magántulajdon)

#### A beszerzés indoklása:

A Tatára sodródott avantgarde művész különleges helyet foglal el a város művészettörténetében, teljesen egyedi szint képvisel. Az életműve iránti érdeklődés a műgyűjtés és a művészettörténeti kutatás részéről is fennáll. A tatabányai múzeum mind a gyűjteményben, mind a kutatásban törekszik ezzel lépést tartani. Az utóbbi években kiállítást rendeztünk, és vétel ill. ajándékozás révén számos darabbal gyarapítottuk a Kuny Domokos Múzeum képzőművészeti gyűjteményét.

A gyűjteményünkben már meglévő Schidl-alkotások között ilyen reprezentatív, színvonalát, kivitelét tekintve kivételes városképi alkotás nincsen. Emiatt tartottuk fontosnak a festmény megszerzését.

**Nyilvántartásba vétel:**

A tatai Kuny Domokos Múzeum képzőművészeti gyűjteményében 2019. 13.1. leltári szám alatt nyilvántartásba vettük a festményt. Elhelyeztük a raktárban, és restaurálását követően kiállításon fogjuk a nagyközönségnek bemutatni.

Kövesdi Mónika  
művészettörténész