



KOSZTA JÓZSEF MÚZEUM
6600 Szentés, Kossuth tér 1.; 6601 Szentés, Pf.: 52.
☎ /fax: 63/313-352; 📠: 70/382-5383
✉: muzeum@szenesinfo.hu; Web: www.muzeum.gportal.hu

SZAKMAI BESZÁMOLÓ A KOSZTA JÓZSEF MÚZEUM ÉS KIÁLLÍTÓHELYEINEK ÁLLOMÁNYVÉDELMI FEJLESZTÉSÉRŐL ÉS ESZKÖZBESZERZÉSÉRŐL

A Koszta József Múzeum (a továbbiakban: KJM) 2015.05.15-én pályázatot nyújtott be a Nemzeti Kulturális Alaphoz a Koszta József Múzeum és kiállítóhelyeinek állományvédelmi fejlesztésére és eszközbeszerzésre (**pályázati azonosító: 3511/03927**), az igényelt 1.243.598 Ft támogatásból a Közgyűjtemények Kollégiuma 1.200.000 Ft támogatást ítélte meg.

A pályázat keretében a Koszta József Múzeum állományvédelmi stratégiáját és a legfontosabb műtárgyvédelmi paraméterek biztosításának fontosságát szem előtt tartva a megfelelő műtárgykörnyezet kialakítását szolgáló eszközök beszerzését céloztuk meg. Ennek keretében sor került a múzeum megyeházi épületében a kiemelten és igen fényérzékeny műtárgyakat bemutató kiállító helyiségek (programtér, időszakos kiállító terem, helyi képzőművészek terme, Koszta-terem, Koszta folyosó), valamint a Fridrich Fényirda nyílászáró üvegfelületeinek fény- és hővédelmet biztosító fóliázására. Továbbá beszerzésre került egy ipari páramentesítő készülék, amely a Csallány Gábor Kiállítóhelyen folyamatosan jelenlévő magas légnedvességet a műtárgy környezetben elvárt optimális relatív páratartalom értékekhez igazítja és fenntartja.

I. A pályázati forrásból megvásárolt anyagok és eszközök listája

A megvásárolt árnyékoló fólia anyag ismertetése:

Típus	Mennyiség	A felhasználás helye
LLUMAR R50 SR HPR árnyékoló fólia	74,5 m ²	Koszta József Múzeum megyeházi épülete (19 db utcai és 8 db folyosói ablak)
LLUMAR R20 SR HPR árnyékoló fólia	21 m ²	Fridrich Fényirda (műterem ablak, sötétszoba ablak, bejárati portál)

A megvásárolt eszközök listája:

A megvásárolt eszköz	Nyilvántartásba vétel során kapott leltári szám
1 db WDH 500 AH típusú ipari páramentesítő készülék	6-022-005

II. A megvásárolt anyagok és eszközök bemutatása

A LLUMAR R 50 SR HPR típusú enyhén tükröző épületüveg fólia műszaki adatai:

- Napenergia átérésztés: 37%
- Napenergia visszaverés: 27%
- Napenergia elnyelés: 36%
- Láthatófény átérésztés: 50%
- Láthatófény visszaverés: 27%
- UV átérésztés: < 99%
- Teljes napenergia visszaverés: 54%

A fent ismertetett fólia típus halvány kékes árnyalattal átlátható, enyhe tükrözöttséget mutat kifelé, kissé átlátható kívülről is.

A LLUMAR R 20 SR HPR típusú enyhén tükröző épületüveg fólia műszaki adatai:

- Napenergia átérésztés: 12%
- Napenergia visszaverés: 55%
- Napenergia elnyelés: 33%
- Láthatófény átérésztés: 15%
- Láthatófény visszaverés: 60%
- UV átérésztés: < 99%
- Teljes napenergia visszaverés: 79%

A fent ismertetett fólia típus halvány kékes árnyalattal átlátható, erős tükrözöttséget mutat kifelé és kívülről átláthatatlan.

A WDH 500 AH ipari páramentesítő készülék műszaki leírása

A WDH 500-as ipari páramentesítő a legújabb technológiai ismeretek figyelembevételével lett kifejlesztve. Viszonylag alacsony súlya, és könnyű szállíthatósága miatt előszeretettel alkalmazzák ezt a típust építkezéseken, pincékben és restaurálási munkálatoknál, de közkedvelt darab könyvtárakban, múzeumokban is, mivel az ipari páramentesítő óriási termekben is biztosítani tudja az állandó optimális páratartalmat.

A WDH 500 AH ipari páramentesítő rendkívül erős és gazdaságos rotációs kompresszorral rendelkezik. A rotációs kompresszor jóval csendesebb és hosszabb élettartamú, mint a dugattyús típusok. Nem csak a készülék belső szerkezete erős, hanem a ház is acélból készült, így sokkal jobban bírja a mozgatót, mint a kisebb, háztartási műanyagházas páramentesítők. Nagy kerekeinek köszönhetően könnyen gurítható. Gond nélkül alkalmazható folyamatos üzemben akár hűvösebb körülmények között is.

Az ipari páramentesítő készülékbe épített digitális páramérő figyeli a környezet páratartalmát. A kívánt páratartalom 1%-os lépésekben állítható. Az automata +/- 3%-kal tartja ez a páratartalmat, így az sem fordulhat elő, hogy túlszáritaná a levegőt. Továbbá a digitális üzemóra számláló pontos visszajelzést ad a páramentesítő működési idejéről. Áramszünet után automatikusan újraindul és megjegyzi a beállított adatokat. A fogantyúval rendelkező 7 literes kivehető tartály könnyen üríthető. Amint ez megtelt vízzel, az ipari páramentesítő automatikusan lekapcsol, tehát nem kell attól tartani, hogy elárasztja vízzel a helyiséget. A tartály mellett tömlő is csatlakoztatható a géphez, ami lehetővé teszi, hogy megállás és felügyelet nélkül dolgozzon.

A WDH 500 AH ipari páramentesítő készülék tulajdonságai:

- Max. napi 50 literes páratlanító kapacitás
- Automata higrosztát szabályozza a helyiség páratartalmát
- Egyszerűen állítható és áttekinthető kezelőfelület, mely jelzi a páratartalmat és a beállított értéket
- Tartós használatra is kitűnően alkalmas, hosszú élettartamú ipari páramentesítő
- Modern leolvasztó funkció: a páratlanítás leolvasztás közben is működik, így gazdaságosabb a készülék
- Magára hagyható nem igényel figyelmet
- Alacsony fogyasztás: max. 1.150 W
- Páraszabályozás százalékonként 30%-tól 90 % páratartalomig.
- Kivehető kondenz tartály
- Tömlő csatlakoztatható a páramentesítő készülékhez a folyamatos működés érdekében

- Karbantartásmentes: nem igényel hűtőközeg utántöltést
- Kezelt fémfelület
- Levegőszűrő: mosható és antibakteriális
- FREON mentes, teljesíti a WEEE szabványokat
- TÜV, CE, EMC und GS által bevizsgálva

A WDH 500 AH ipari páramentesítő készülék műszaki adatai:

- Feszültség: 220V-240V / 50Hz
- Maximális teljesítményfelvétel : 1.150W (5,9 A)
- Normál teljesítményfelvétel: 900 W (4,2 A)
- Elszívási teljesítmény (Optimális): 50 l/ nap
- Levegőkeringetés: 200 m³/h
- Kompresszor: Rotációs kompresszor (Rotary Compressor)
- Méretek: (M/SZ/M): 925x 605x 462 mm
- Súly: 35 kg
- Üzemi hőmérséklet: 5°C ~ 32 °C
- Vízszűrőség: IPx0
- Hűtő nyomása (max): 2,5 MPa
- Gőznyomás (max): 1 MPa
- Hűtőanyag: R407C (0,37 kg)
- Hordozhatóság: Kerekeken
- Jótállás: 1 év

III. A támogatott tevékenységek megvalósításának szakmai vonatkozásai, tapasztalatai és a megvalósítás eredményességének elemzése

A megyeházi kiállítóhely ablakainak fény- és hővédő fóliával való ellátásának szakmai vonatkozásai, tapasztalatai és a megvalósítás eredményessége

A KJM megyeházi épületének emeletén a múzeum állandó és időszakos kiállítótermei találhatóak. Mivel a kiállítások számos kiemelten és közepesen fényérzékeny, változatos anyagból készültek (papír, textil, üveg, bőr, fém stb.) műtárgyat mutatnak be, a pályázat keretében azon termékek ablakait kívántuk fény- és hővédő fóliával felszerelni, amelyekben az igen fényérzékeny képzőművészeti alkotások találhatóak, valamint az időszakos kiállításoknak helyet adó helyiségeket, amelyekben a bemutatott műtárgyállomány

folyamatosan változik, ezért alapvető fontosságú, hogy minden anyagtípusnak megfelelő fényvédelmet biztosítsunk. Ennek keretében az időszaki kiállításoknak helyet adó programtér és időszaki kiállító terem, valamint a helyi képzőművészeti kiállító terem és a Koszta terem ablakainak, és az utóbbi termekhez vezető, szintén képzőművészeti alkotásokat bemutató folyosószakasz ablakainak fóliázása történt meg. Továbbá sor került a földszinten található igazgatói iroda ablakainak fóliázásra a teremben található középkori és újkori, fából készült bútorok fényvédelmének érdekében. Ez összesen 19 db félköríves záródású utcai ablak és 8 db szegmensíves záródású folyosói ablak fóliázását jelentette.

Az ablakok fóliázásához LLUMAR R50 SR HPR típusú árnyékoló fólia került beszerzésre, amely enyhén tükröző, így szinte észrevehetetlen, a műemlék épület megjelenését nem befolyásolja, de a műtárgyaknak kellő fényvédelmet biztosít, így a kiállítóterem teljes elsötétítése nem szükséges, a megvilágításához a természetes fény is felhasználható, nem kell kizárólagossá válnia a mesterséges megvilágítás használatának.

A preventív műtárgyvédelmet szolgáló ablakfólia az UV sugarak 99%-át kiszűri és 54%-ban visszaveri a teljes napenergiát, miközben átengedi a látható fény 50%-át. Ezzel megvédi az állandó és időszaki kiállításokon bemutatott fényérzékeny műtárgyakat a napfény károsító elektromágneses sugárzásától. Így biztosítja az optimális műtárgybarát fényviszonyok kialakítását és fenntartását. Ugyanakkor a fólia ablakon való jelenléte szabad szemmel alig érzékelhető és az épület külső-belső megjelenését sem befolyásolja.

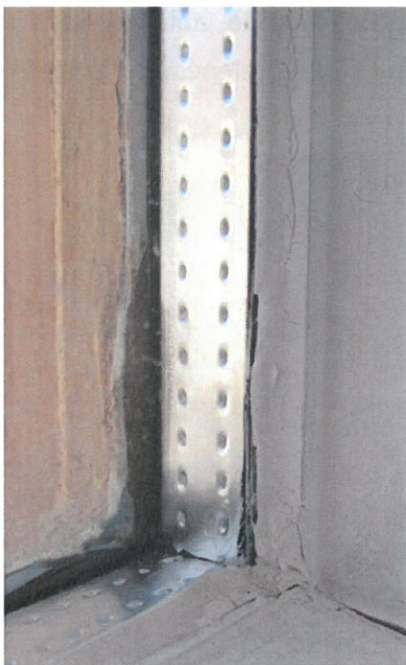
Fényképek:



Az emeleti folyosói ablakok a fóliázást követően kissé erősebb tükröződést mutatnak, mint a nem fóliázott földszinti ablakok



Az emeleti kiállítótermek ablakai a fóliázás után szintén erősebb tükröződést mutatnak a földszinti ablakokhoz képest, de a különbség alig érzékelhető



Ablaküveg közeli felvétele a fóliázás előtt



Ablaküveg közeli felvétele a fóliázás után

A Fridrich Fényirda nyílászáró üvegfelületeinek fény- és hővédő fóliával való ellátásának szakmai vonatkozásai, tapasztalatai és a megvalósítás eredményessége

Az 1905-ben épült Fridrich Fényirda eredeti funkciójából kifolyóan nagyméretű üvegfelületekkel rendelkezik, hiszen fotografiai műteremként működött. Az egykori üzletportál déli fekvésű, így azt napközben szinte folyamatosan, közvetlenül éri a napfény. A műterem ablaka hiába észak felé tekint, hatalmas felülete jelentős mennyiségű napfényt enged be, valamint a szomszéd fehér épületekről folyamatosan vissza is verődik a károsító napfény, ami veszélyt jelentett a kiállított, eredeti műtárgyak számára. A kiállítóhelyen nem csak régi fényképek, hanem papír alapú dokumentumok, képzőművészeti alkotások (rajzok, festmények), fából, bőrből és fémből készült bútorok, régi típusú fényképezőgépek, ipartörténeti műszerek, eszközök, szerszámok tekinthetők meg, amelyek állagát roncsolhatja a helyiségbe jutó természetes fény. Ezért a pályázat keretében LLUMAR R20 SR HPR típusú árnyékoló fóliával láttuk el a műteremablak, a sötétszoba és a bejárati portál üvegfelületeit.

Itt a kiállított műtárgyak részéről megkívánt nagyobb fényvédelem érdekében erősen tükröző ablakfóliát választottunk, amely az UV sugarakat 99%-át kiszűri és 79%-ban visszaveri a teljes napenergiát, miközben a látható fény 15%-át engedi át. Ez nem csupán fokozott fényvédelmet, hanem várhatóan a nyári hónapokban hővédelmet is biztosít majd, megelőzve a kiállítóhely túlzott felmelegedését és a műtárgyak hőtágulás következtében előforduló károsodását, állagromlását. Elsősorban azonban a fényvédelem volt a cél, hiszen a kiállító térben bemutatott szerves alapú műtárgyakat korábban nagy mennyiségben érte a műtárgyakat károsító napsugárzás. Bár a fólia erősen tükröző felületű, az épület külső megjelenésében nem okozott drasztikus változást.

Fényképek:



A műteremablak a fóliázás előtt



A műteremablak a fóliázás után



A fényirda üzletportálja a fóliázás előtt



A fényirda üzletportálja a fóliázás után

A Csallány Gábor Kiállítóhely épületébe beszerzett és elhelyezett ipari páramentesítő készülék szakmai vonatkozásai, tapasztalatai és a megvalósítás eredményessége

A Csallány Gábor Kiállítóhely műemlék épülete 1870-ben épült és a gazdag növényvilággal rendelkező Széchenyi liget közepén, a Kurca folyó közelében áll. Így nem csak a növényzet, hanem a közeli természetes víz jelenléte miatt is nagy az épületet övező talaj víztartalma. A közel 150 éves épület alapozása nem áll ellent a talajvíznek, ezért a nedvesség felkúszik a falakban, a vizesedés tehát állandó problémát jelent. Mivel a falak száradását a környező természeti adottságok sem könnyítik, sőt gátolják, az épületben tárolt műtárgyak számára ideális 45-50%-os páratartalom nehezen biztosítható. Ezért a pályázat keretében beszerzésre került egy WDH 500 AH típusú ipari páramentesítő készülék, amely a kiállítóhely kiállító tereiben, illetve raktáraiban került használatba. A gép az ideális múzeumi kiállítási és raktározási környezet megteremtését és fenntartását szolgálja, biztosítva a zárt múzeumi terekben a relatív páratartalom egyensúlyát. A páramentesítő készülék előnye, hogy 24 óra alatt akár 50 liter vizet is képes kivonni a levegőből, hosszú élettartamú, tartós használatra is alkalmas, felügyelet nélkül is működtethető, valamint kerekeinek köszönhetően könnyen mozgatható. Mivel nincs helyhez kötve, az épület bármelyik helyiségében használható, ahol a

műtárgykörnyezeti paraméterek megkövetelik, így kiszolgálja a régészeti tömörraktár, a történeti raktárak, a képzőművészeti látványraktár mellett a kiállítótermek igényeit is, ahol kerámia, fém, papír, textil stb. anyagból készült műtárgyak állandó raktározása és kiállítása történik.

A páramentesítő készülék az épület helyiségeiben felváltva kerül használatra. A tesztüzem során bebizonyosodott, hogy a gép rendszeres használata során az épületben jelenlévő magas relatív páratartalom tartósan csökkenthető és szinten tartható, biztosítva az optimális műtárgykörnyezeti paramétereket. Zárt helyiségben való működtetés során átlagosan 3 óra alatt a jelen lévő 63-60%-os páratartalmat 50%-os értékre csökkentette, rendszeres üzemeltetéssel a korábban megfigyelhető 60% feletti páratartalom tartósan 60% alá csökkent.

A készülék tehát hozzájárul a preventív műtárgyvédelemhez és segít az ideális műtárgykörnyezeti értékek kialakításában és szinten tartásában, biztosítva a múzeum műtárgyállományának hosszú távú védelmét.

Fényképek:



A páramentesítő készülék használat közben a régészeti tömörraktárban és a képzőművészeti raktárban

Szentes, 2016.02.05.


dr. Béres Mária
igazgató



Koszta József Múzeum
6600 Szentes, Kossuth tér 1.
Adószám: 15813949-2-06
Szlsz.: OTP 11735043-15813949

Kosztá József Múzeum
6600 Szentés, Kossuth tér 1.
e-mail: muzeum@szenesinfo.hu
Kapcsolattartó: Sipos Anna
e-mail: s.posanna@yahoo.com

Ikt.sz.: 1h-3-2016/Rest-14
Tárgy: Pályázati értékelés
Ügyintéző: Dobó Bernadett
főrestaurátor, csoportvezető
Tel.: 06/62/549-040
Mobil: 06/70/339-3694
e-mail: berni.dobo@gmail.com

Megyei állományvédelmi felelős értékelése

Kosztá József Múzeum állományvédelmi fejlesztésére és eszközbeszerzésre kiírt pályázat megvalósulásáról (pályázati azonosító: 3511/03927)

Az NKA Közgyűjtemények Kollégiuma döntése alapján vissza nem térítendő támogatást kapott a szentesi Kosztá József Múzeum, állományvédelmi fejlesztés céljából.

A támogatásból megvalósított beruházás a Fridrich Fényirda, Csallány Gábor Kiállítóhely és a múzeum főépületét érintette. A Fridrich fényirda északi és déli tájolású ablakain keresztül, a kiállító térben elhelyezett szerves alapú műtárgyakat – üvegnegatívok, papír alapú dokumentumok, fényképek, fényképező- és előhívógépek, fából készült bútorok stb. – folyamatosan érte a műtárgykárosító elektromágneses sugárzás. A múzeum főépületének (Megyeháza) nyugati szárnyában elhelyezkedő kiállító terek ablakai déli, délnyugati és nyugati fekvésűek. Az itt elhelyezett időszakos kiállítások anyagai, képzőművészeti tárgyak, papír alapú grafikák, dokumentumok, festmények stb., szintén ki voltak téve az erős UV sugárzásnak. A pályázatban megjelölt belső térben alkalmazható UV fóliák beszerzésével a kiállítóterekben bemutatott szerves anyagú, fényre érzékeny műtárgyak – papír alapú dokumentumok, textilek stb. – preventív védelme megvalósult.

A pályázati forrás terhére beszerzett ipari páramentesítő készülék a Csallány Gábor Kiállítóhely épületének fala állandóan vizesedik, a magas páratartalom állandó problémát jelent a raktárakban és kiállítóterekben. A páramentesítő gép nagyban hozzájárul a helyiségek műtárgykörnyezetének folyamatos figyeléséhez, az optimális műtárgykörnyezeti értékek kialakításához.

A pályázatban megjelölt célok, valamint a projekt során megvalósult feladatok hozzájárultak a preventív állományvédelem ellátásához, a műtárgyállomány hosszú távra történő megóvásához.

Szeged, 2016. január 27.

Dobó Bernadett

Dobó Bernadett
megyei állományvédelmi felelős